

# Intensivkurs Lohn und Gehalt

## Betriebliche Übungsfälle

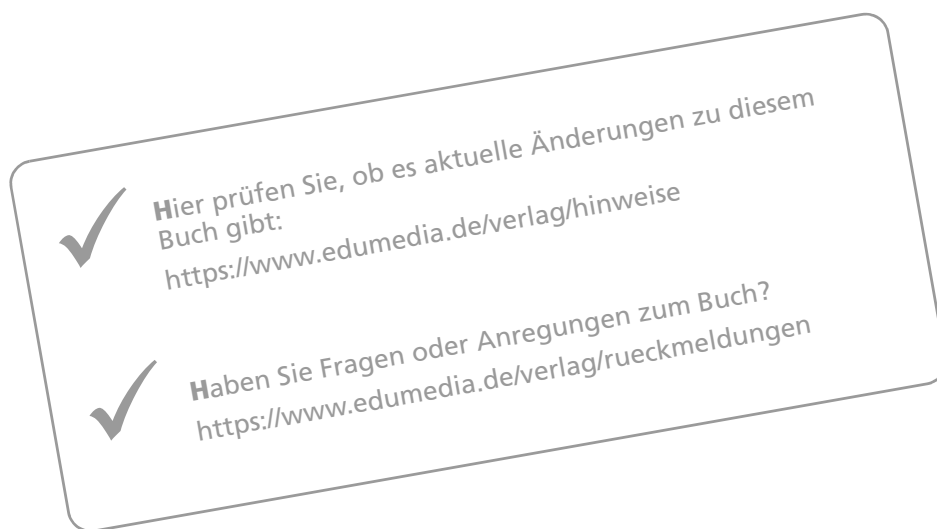
**Sigmar Ernemann**

## Intensivkurs Lohn und Gehalt - Betriebliche Übungsfallstudie

Autor:

Sigmar Ernemann,

*Freiberuflicher Dozent für Rechnungswesen, Steuerrecht und Lohn- und Gehaltsabrechnung*



1. Auflage, Druckversion vom 29.01.2021, POD-21.0

Verlag: EduMedia GmbH, Ziegelhüttenweg 4, 98693 Ilmenau

Redaktion: Julia Koschig

Layout, Satz und Druck: Schlötel GmbH, Arnoldstraße 13, 04299 Leipzig

Printed in Germany

© 2021 EduMedia GmbH, Ilmenau

Alle Rechte, insbesondere das Recht zu Vervielfältigung, Verbreitung oder Übersetzung, vorbehalten. Kein Teil des Werkes darf ohne schriftliche Genehmigung des Verlages in irgendeiner Form reproduziert oder unter Verwendung elektronischer Systeme gespeichert, verarbeitet, vervielfältigt oder verbreitet werden. Der Verlag haftet nicht für mögliche negative Folgen, die aus der Anwendung des Materials entstehen. Der Haftungsausschluss ist in den AGB der EduMedia GmbH geregelt (<https://www.edumedia.de/agb>).

Internetadresse: <https://www.edumedia.de>

**ISBN 978-3-86718-597-2**

# Lernen leicht gemacht!

Für Ihren optimalen Lernerfolg enthält dieses Buch ...

## authentische Musterfirma:

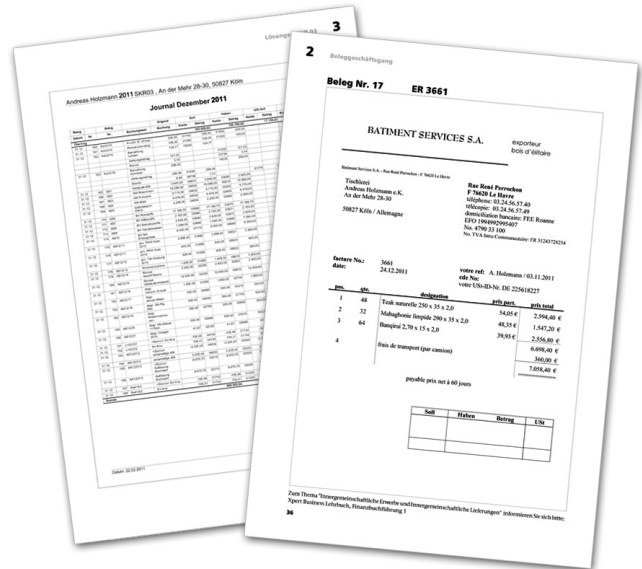
Wenden Sie Ihre Kenntnisse in einem ausführlichen, praxisnahen Übungsszenario an.

## Original Belege:

Üben Sie das Kontieren eines Beleggeschäftsgangs mit original Belegen.

## Lösungen:

Überprüfen Sie Ihre Ergebnisse der Kontierungen anhand der Lösungsdarstellungen.



## Was Sie wissen sollten ...

Damit unsere Unterrichtsmaterialien lebendig und lesbar bleiben, haben wir in dem vorliegenden Band auf Wortungetüme wie „LeserInnen“ u.ä. verzichtet und stattdessen die männliche Form verwendet. Bitte haben Sie Verständnis für unser Vorgehen, liebe Leserin. Sie sind selbstverständlich ebenso gemeint, wenn wir z.B. von „dem Unternehmer“ oder „dem Kaufmann“ sprechen.

# Vorwort

**Dieses Übungsbuch unterstützt praxisorientiert die Anforderungen, die an die Lohn- und Gehaltabrechnung und den damit verbundenen Abrechnungen mit Institutionen gestellt werden.**

Voraussetzung für die Bearbeitung sind Grundkenntnisse im Bereich der Lohn- und Gehaltabrechnung, die in Zusammenhang mit diesen Übungen nicht vermittelt werden. Die Bearbeitung dieser Übungen kann manuell als auch mit Abrechnungsprogrammen vorgenommen werden. Auf programmtechnische Vereinfachungen bei der Abwicklung wird daher nicht speziell eingegangen.

Alle Erfordernisse, die technisch für die Verwendung von EDV-Programmen notwendig sind, können aus den Stammdaten in diesem Übungsbuch abgeleitet werden. Sollten diese Übungen nicht ausreichen, so verweisen wir hiermit auf unsere Übungsbücher mit weiteren Übungsunternehmen.

Der Umfang der Übungen umfasst grundsätzlich einen Zeitraum von Oktober bis Dezember eines Jahres einschließlich Jahresabschlussarbeiten und weitere 12 Monate des Folgejahres. Grundsätzlich ist es damit auch möglich, nur die Monate des Folgejahres zu bearbeiten sofern die Stammdaten der Mitarbeiter aus dem Erstjahr berücksichtigt werden.

Alle personenbezogenen Daten sind frei erfunden, Ähnlichkeiten mit lebenden bzw. existenten Personen sind rein zufällig.

Wir wünschen Ihnen viel Erfolg und Spaß an der Bearbeitung der Unterlagen.

Ihr Übungs-Team

# Inhalt

<b>1 Einführung .....</b>	<b>7</b>
<b>2 Unternehmensdarstellung .....</b>	<b>9</b>
<b>3 Beleggeschäftsgang .....</b>	<b>11</b>
<b>3.1 Oktober 2019.....</b>	<b>12</b>
3.1.1 Mitarbeiterstammdaten Oktober 2019 .....	13
3.1.2 Abrechnungsdaten Oktober 2019.....	19
<b>3.2 November 2019 .....</b>	<b>20</b>
3.2.1 Abrechnungsdaten November 2019 .....	20
3.2.2 Lösungshinweise November 2019 .....	20
<b>3.3 Dezember 2019 .....</b>	<b>21</b>
3.3.1 Abrechnungsdaten Dezember 2019.....	21
3.3.2 Lösungshinweise Dezember 2019.....	21
<b>3.4 Januar 2020 .....</b>	<b>22</b>
3.4.1 Mitarbeiterstammdaten Januar 2020.....	23
3.4.2 Abrechnungsdaten Januar 2020 .....	27
3.4.3 Lösungshinweise Januar 2020 .....	28
<b>3.5 Februar 2020.....</b>	<b>28</b>
3.5.1 Mitarbeiterstammdaten Februar 2020 .....	29
3.5.2 Abrechnungsdaten Februar 2020.....	30
<b>3.6 März 2020 .....</b>	<b>31</b>
3.6.1 Mitarbeiterstammdaten März 2020 .....	32
3.6.2 Abrechnungsdaten März 2020 .....	35
3.6.3 Lösungshinweise März 2020 .....	36
<b>3.7 April 2020 .....</b>	<b>36</b>
3.7.1 Mitarbeiterstammdaten April 2020 .....	37
3.7.2 Abrechnungsdaten April 2020 .....	38
3.7.3 Lösungshinweise April 2020 .....	39
<b>3.8 Mai 2020 .....</b>	<b>39</b>
3.8.1 Mitarbeiterstammdaten Mai 2020 .....	40
3.8.2 Abrechnungsdaten Mai 2020.....	42
3.8.3 Lösungshinweise Mai 2020.....	42
<b>3.9 Juni 2020.....</b>	<b>43</b>
3.9.1 Abrechnungsdaten Juni 2020 .....	43
3.9.2 Lösungshinweise Juni 2020 .....	43
<b>3.10 Juli 2020 .....</b>	<b>45</b>
3.10.1 Mitarbeiterstammdaten Juli 2020.....	46
3.10.2 Abrechnungsdaten Juli 2020 .....	49
3.10.3 Lösungshinweise Juli 2020 .....	50
<b>3.11 August 2020 .....</b>	<b>51</b>
3.11.1 Mitarbeiterstammdaten August 2020 .....	52
3.11.2 Abrechnungsdaten August 2020.....	53

<b>3.12 September 2020</b> .....	<b>55</b>
3.12.1 Mitarbeiterstammdaten September 2020 .....	56
3.12.2 Abrechnungsdaten September 2020 .....	57
3.12.3 Lösungshinweise September 2020 .....	59
<b>3.13 Oktober 2020</b> .....	<b>60</b>
3.13.1 Abrechnungsdaten Oktober 2020 .....	60
<b>3.14 November 2020</b> .....	<b>62</b>
3.14.1 Abrechnungsdaten November 2020 .....	62
3.14.2 Lösungshinweise November 2020 .....	64
<b>3.15 Dezember 2020</b> .....	<b>65</b>
3.15.1 Abrechnungsdaten Dezember 2020 .....	65
3.15.2 Lösungshinweise Dezember 2020 .....	67
<b>Anhang</b> .....	<b>69</b>
Mitarbeiterliste .....	70
Beitragssätze der Krankenkassen .....	71
Beitragsbemessungsgrenzen in der Sozialversicherung .....	72
Meldeschlüssel .....	73
Personengruppenschlüssel .....	74
Beitragsgruppenschlüssel .....	75
Kontrollergebnisse .....	76

# 1

## **Einführung**

In der Unternehmensdarstellung werden alle erforderlichen mitarbeiterübergreifenden Daten für die Lohn- und Gehaltsabrechnung angesprochen.

Bei EDV-Anwendung werden diese Daten als Firmenstammdaten benötigt.

Die Monate Oktober 2019 bis Dezember 2020 sind mit Hilfe der monatlichen Angaben zu bearbeiten.

Im Vorspann zu jedem Monat werden Veränderungen im Mitarbeiterbestand gelistet und ein Inhalt der im Monat enthaltenen speziellen Themen der Lohn- und Gehaltsabrechnung dokumentiert.

Danach werden für die Neueinstellungen des jeweiligen Monats die Mitarbeiterstammdaten in Form eines Personal-Stammdatenblattes gezeigt, die nach eingereichten Unterlagen der Mitarbeiter und den Rückmeldungen der Steuermerkmale von ELStAM erstellt wurden.

Die Personengruppen- und Beitragsgruppenschlüssel sind zu ermitteln.

Die monatlichen Abrechnungen der Mitarbeiter sind danach unter Berücksichtigung der folgenden Abrechnungsdaten zu erstellen.

Die Beachtung der monatlichen Lösungshinweise ist für den Vergleich zur Musterlösung erforderlich.

Im Anhang sind Ergebnisse mit Bruttoentgelt, Nettoentgelt und Auszahlungsbetrag je Mitarbeiter und Monat zusammengestellt.



# 2

## **Unternehmensdarstellung**

Frau Andrea Lange, Herr Daniel Albers und Herr Horst Gehrke gründen zum 01.10.2019 die Autohaus Lüneburg GmbH. Herr Gehrke ist mit 40 % am Gesellschaftskapital, die beiden anderen Gesellschafter mit je 30 % beteiligt. Die Stimmverteilung entspricht den Kapitalanteilen; alle drei Gesellschafter sind sozialversicherungspflichtige Angestellte.

Der Sitz der Gesellschaft ist in 21337 Lüneburg, Dahlenburger Landstr. 137.

Die Firma ist im Handelsregister Lüneburg unter der Nummer HRB 111333 eingetragen. Telefonisch ist das Unternehmen unter Nummer +49 4131 731460 zu erreichen; Mail-Adresse: info@autohauslg.de.

**Bankverbindung:**   Konto-Nr.:       408690  
                          Bankleitzahl:   240 501 10  
                          IBAN:           DE04 2405 0110 0000 4086 90  
                          BIC:            NOLADE21LBG

**Betriebsnummer:**   88888888 (Bundesagentur für Arbeit)

Für die Mitarbeiter-Abrechnung erforderliche Krankenkassen:

- Betr.-Nr. 29720865   AOK Niedersachsen   Geschäftsstelle Lüneburg
- Betr.-Nr. 42938966   BARMER                Geschäftsstelle Lüneburg

Das Unternehmen ist Mitglied der Berufsgenossenschaft BG Holz und Metall, Betriebsnummer 52742028; die Mitgliedsnummer lautet 999999999.

Als Gefahrenklasse ist zugeteilt: 050000   PIN: 99999  
Die Stundenermittlung erfolgt anhand Anwesenheitsstunden.

Zuständiges Finanzamt: 2333 Lüneburg   Steuernummer: 33/219/00019  
Ansprechpartner/Datenlieferer: Frau Anja Cordes   Cordes@autohauslg.de

Die Steueranmeldungen erfolgen monatlich. Die Kirchensteuer für pauschale Lohnsteuer soll mit ermäßigtem Kirchensteuer-Prozentsatz erhoben werden.

Die regelmäßige Arbeitszeit beträgt 36 Stunden pro Woche; Montag bis Donnerstag je 7,5 Stunden und Freitag 6 Stunden.

Der Urlaubsanspruch für alle Mitarbeiter beträgt 30 Tage pro Jahr; im Kalenderjahr nicht genommener Urlaub verfällt nicht.

# 3

## **Beleggeschäftsgang**

**Autohaus Lüneburg GmbH**

### 3.1 Oktober 2019

Folgende Mitarbeiter werden eingestellt:

- Horst Gehrke als sozialversicherungspflichtiger Angestellter in der Renten- und Arbeitslosenversicherung und freiwillig krankenversichert
- Daniel Albers als sozialversicherungspflichtiger Angestellter
- Andrea Lange als sozialversicherungspflichtige Angestellte
- Anja Cordes als sozialversicherungspflichtige Angestellte
- Christian Richter als sozialversicherungspflichtiger Arbeiter
- Erich Becker als sozialversicherungspflichtiger Arbeiter

In diesem Kapitel werden diese Themen behandelt:

- Angestellte werden mit Gehalt abgerechnet
- Normalstunden zur Abrechnung für Arbeiter
- Privatanteile Firmenwagen mit 1 %- Regelung

## 3.1.1 Mitarbeiterstammdaten Oktober 2019

<b>Personal-Stammdaten</b>			
<b>Persönliche Daten</b>			
<b>Mitarbeiter-Nr.</b>	100	<b>Eintritt</b>	01.10.2019
<b>Name</b>	Gehrke	<b>Geburtsdatum</b>	25.08.1976
<b>Vorname</b>	Horst	<b>Geburtsort</b>	
<b>Straße</b>	Auf der Höhe 81	<b>Familienstand</b>	verheiratet
<b>PLZ Ort</b>	21339 Lüneburg	<b>Staatsangehörigkeit</b>	deutsch
<b>Bankverbindung</b>	<b>IBAN</b> DE13 2407 0075 0001 1122 23 <b>BIC</b> DEUTDE2H240		
<b>Sozialversicherungsdaten</b>			
<b>Beschäftigungsart</b>	Geschäftsführer	Angestellter in Vollzeit	
<b>Abteilung</b>	Verwaltung		
<b>Versicherungsnummer</b>	29250876G237		
<b>Ausbildung</b>	Abitur, Abschluss einer anerkannten Berufsausbildung		
<b>Krankenkasse</b>	BARMER Freiwillig versichert, Firmenzahler	<b>Elterneigenschaft</b>	ja
<b>Steuerdaten</b>			
<b>Identifikationsnummer</b>	20013456783	<b>Finanzamt</b>	2333 Lüneburg
<b>Arbeitgeber</b>	Hauptarbeitgeber		
<b>Steuerklasse</b>	3	<b>Faktor</b>	
<b>Kinderfreibetrag</b>	1	<b>Ehegatte</b>	ev.
<b>Kirchensteuer</b>	ev.		
<b>Freibetrag Monat</b>			
<b>Freibetrag Jahr</b>			
<b>Entgeltdaten</b>			
<b>Gehalt</b>	5.600,00 €		
<b>Sonstiges</b>	Firmenwagen		
<b>VWL</b>	<b>AN</b>	<b>AG</b>	
<b>Altersvorsorge</b>	<b>AN</b>	<b>AG</b>	

<b>Personal-Stammdaten</b>			
<b>Persönliche Daten</b>			
<b>Mitarbeiter-Nr.</b>	101	<b>Eintritt</b>	01.10.2019
<b>Name</b>	Albers	<b>Geburtsdatum</b>	16.06.1975
<b>Vorname</b>	Daniel	<b>Geburtsort</b>	
<b>Straße</b>	Am Kaltenmoor 24	<b>Familienstand</b>	verheiratet
<b>PLZ Ort</b>	21337 Lüneburg	<b>Staatsangehörigkeit</b>	deutsch
<b>Bankverbindung</b>	<b>IBAN</b> DE74 2405 0110 0134 2204 82 <b>BIC</b> NOLADE21LBG		
<b>Sozialversicherungsdaten</b>			
<b>Beschäftigungsart</b>	Geschäftsführer	Angestellter in Vollzeit	
<b>Abteilung</b>	Werkstatt		
<b>Versicherungsnummer</b>	29160675A254		
<b>Ausbildung</b>	Realschule, Kraftfahrzeugmeister		
<b>Krankenkasse</b>	BARMER	<b>Elterneigenschaft</b>	ja
<b>Steuerdaten</b>			
<b>Identifikationsnummer</b>	20014567891	<b>Finanzamt</b>	2333 Lüneburg
<b>Arbeitgeber</b>	Hauptarbeitgeber		
<b>Steuerklasse</b>	3	<b>Faktor</b>	
<b>Kinderfreibetrag</b>	2	<b>Ehegatte</b>	ev.
<b>Kirchensteuer</b>	ev.		
<b>Freibetrag Monat</b>			
<b>Freibetrag Jahr</b>			
<b>Entgeltdaten</b>			
<b>Gehalt</b>	4.000,00 €		
<b>Sonstiges</b>	Firmenwagen		
<b>VWL</b>	<b>AN</b>	<b>AG</b>	
<b>Altersvorsorge</b>	<b>AN</b>	<b>AG</b>	